



EEDITORIAL

Durante los diez años de medición del EGM, ACIM ha mantenido una depuración constante del estudio mediante la adaptación a los estándares de investigación de medios en el mundo y a las condiciones particulares de nuestro entorno, siempre respetando las bases técnicas del estudio, hasta consolidar el EGM como la investigación de consumo de medios de mayor credibilidad y soporte técnico de nuestro país.

En este boletín se tratan los siguientes temas que hacen referencia al universo de estudio del EGM para el año 2008:

- Definición universo de estudio
- Áreas metropolitanas
- Población de expansión
- Distribución de las variables edad y nivel socioeconómico

Debido a estos cambios, se debe tener mucho cuidado al realizar las comparaciones con las oleadas anteriores del EGM. En cada uno de los siguientes apartados de este boletín se harán las recomendaciones del caso.

DEFINICIÓN DEL UNIVERSO DE ESTUDIO

El universo de estudio del EGM se ha mantenido invariante en los últimos nueve años en las variables de nivel socioeconómico y edades, enfocándose en personas entre 12 y 69 años de edad, de los niveles socioeconómicos 2 al 6. Sin embargo a nivel de ciudades pertenecientes al universo este ha sufrido cambios, los cuáles se presentan a continuación.

En **1999** se inició con 12 ciudades en dos olas de recolección, cada ola tomaba información en 8 ciudades y se repetían 4 entre las olas. Para los años **2000** y **2001** se recogió información en las 16 principales ciudades y a partir del **2002** se incluyó a Pasto como la ciudad 17. Estas 17 áreas metropolitanas al año 2007 son integradas por 29 municipios.

Ahora bien para la segunda ola del año 2007 algunos de los afiliados financiaron una muestra adicional en el nivel socioeconómico uno (Bajo-Bajo), obteniendo resultados muy interesantes.

Para el año 2008 ACIM decide ampliar a todo el EGM esta muestra del nivel socioeconómico uno (Bajo-Bajo), pasando de 17300 encuestas realizadas en el 2007 a 20410 encuestas a realizar en todo el 2008. Esto con el objetivo que todos los afiliados tengan acceso a la nueva información de este nivel socioeconómico. Por lo tanto **el universo del EGM desde la próxima entrega lo**



conformarán, las personas entre 12 y 69 años de edad, de los niveles socioeconómicos uno al seis de las 17 principales ciudades del país con sus respectivas áreas metropolitanas, tema que se abordará en el siguiente apartado.

RECOMENDACIÓN: Debido a la inclusión del nivel socioeconómico bajo-bajo, se debe tener en cuenta, que para realizar los comparativos con las olas anteriores, este nivel socioeconómico debe ser filtrado y no tenido en cuenta para las comparaciones.

ÁREAS METROPOLITANAS

Como se mencionó en el apartado anterior, los resultados del EGM se pueden analizar a nivel de las 17 principales ciudades del país con sus respectivas áreas metropolitanas, las cuales se han mantenido entre el 2003 y el 2007, como se presentan a continuación:

ÁREAS METROPOLITANA	MUNICIPIOS	ÁREAS METROPOLITANA	MUNICIPIOS
BOGOTÁ	BOGOTÁ	CÚCUTA	CÚCUTA
	SOACHA		LOS PATIOS
MEDELLÍN	MEDELLÍN	PEREIRA	PEREIRA
	BELLO		DOSQUEBRADAS
	ENVIGADO	NEIVA	NEIVA
	ITAGÜÍ	IBAGUÉ	IBAGUÉ
CALI	CALI	SANTA MARTA	SANTA MARTA
	YUMBO	PASTO	PASTO
BARRANQUILLA	BARRANQUILLA	ARMENIA	ARMENIA
	SOLEDAD	VILLAVICENCIO	VILLAVICENCIO
BUCARAMANGA	BUCARAMANGA	POPAYÁN	POPAYÁN
	FLORIDABLANCA	TUNJA	TUNJA
	GIRÓN	MANIZALES	MANIZALES
	PIEDRECUESTA		VILLAMARÍA
CARTAGENA	CARTAGENA		

Para el año 2008 estas áreas metropolitanas se han ampliado quedando como se presenta a continuación, pasando de realizar encuestas en 29 municipios a 50 municipios desde el presente año.

ÁREAS METROPOLITANAS	MUNICIPIOS	ÁREAS METROPOLITANAS	MUNICIPIOS
BOGOTÁ	BOGOTÁ	BUCARAMANGA	BUCARAMANGA
	CAJICÁ		FLORIDABLANCA
	CHÍA		GIRÓN
	FACATATIVÁ		PIEDRECUESTA
	FUNZA	CARTAGENA	CARTAGENA
	MADRID	CÚCUTA	CÚCUTA
	MOSQUERA		LOS PATIOS
	SOACHA		VILLA DEL ROSARIO
	ZIPAQUIRÁ	PEREIRA	PEREIRA
MEDELLÍN	MEDELLÍN	PEREIRA	DOSQUEBRADAS
	BELLO	NEIVA	NEIVA
	CALDAS	IBAGUÉ	IBAGUÉ
	COPACABANA	SANTA MARTA	SANTA MARTA
	ENVIGADO	PASTO	PASTO
	GIRARDOTA	ARMENIA	ARMENIA
	ITAGÜÍ		CALARCA
	LA ESTRELLA		LA TEBAIDA
	SABANETA	VILLAVICENCIO	VILLAVICENCIO
	RIONEGRO	POPAYÁN	POPAYÁN
CALI	CALI	TUNJA	TUNJA
	JAMUNDÍ	MANIZALES	MANIZALES
	PALMIRA		CHINCHINÁ
	YUMBO		VILLAMARÍA
BARRANQUILLA	BARRANQUILLA		
	MALAMBO		
	PUERTO COLOMBIA		
	SOLEDAD		

NOTA: Al analizar la información solo aparecen los nombres de las áreas metropolitanas, como se ha manejado desde 1999.



POBLACIÓN DE EXPANSIÓN

Anualmente desde 1999 se han revisado los universos de expansión, basados en las cifras de población entregadas por DANE basadas en el CENSO de 1993 y proyectadas año a año hasta el 2005, en donde a finales de ese año se esperaba tener la nueva información de población censada del CENSO 2005 y proyectada por municipio, edad y género. Sin embargo esa información estuvo disponible a finales del 2007 (www.dane.gov.co), por esto y sabiendo que las proyecciones basadas en el censo de 1993 sobreestimaban la población colombiana según el DANE, el comité técnico de ACIM, decidió mantener la misma población de expansión para los años 2006 y 2007, como se muestra a continuación.

1999 - Población de expansión	11'552.000
2000 - Población de expansión	11'851.000
2001 - Población de expansión	12'170.000
2002 - Población de expansión	12'886.000
2003 - Población de expansión	13'171.000
2004 - Población de expansión	13'463.000
2005 - Población de expansión	13'750.000
2006 - Población de expansión	13'750.000
2007 - Población de expansión	13'750.000

Teniendo en cuenta que se adiciona el nivel socioeconómico bajo-bajo y los nuevos municipios en algunas de las áreas metropolitanas, la población de expansión del EGM para el 2008 sería de 16'545.000, basado en cifras del CENSO 2005 con proyecciones de población al 2008, realizadas por el DANE.

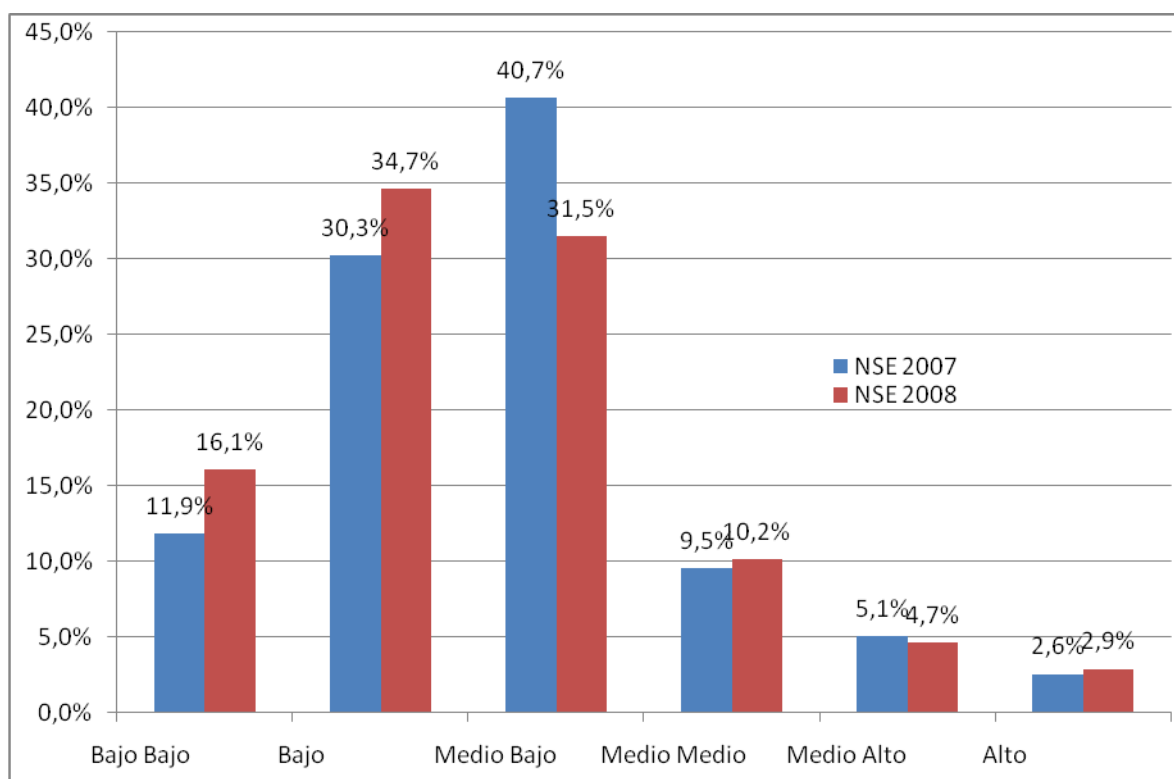
RECOMENDACIÓN: Debido a la inclusión del nivel socioeconómico bajo-bajo, se debe tener en cuenta, que para realizar los comparativos con las olas anteriores, este nivel socioeconómico debe ser filtrado y no tenido en cuenta para las comparaciones.

Teniendo como base esta recomendación, para los comparativos la población del EGM pasa de 13'750.000 a 13'890.000, por lo tanto, en el análisis de dichos resultados, cuando éstos se contemplan desde la perspectiva de los valores absolutos; en 2008 el incremento del universo se ha estimado en 140.000 individuos aproximadamente, es decir, un 1%, esto implica que movimientos que generen el aumento de las audiencias absolutas por debajo de este porcentaje, están justificados en todo o en buena parte por el crecimiento del universo.

DISTRIBUCIONES DE LAS VARIABLES EDAD Y NIVEL SOCIOECONÓMICO

En lo relacionado con la distribución de la variable edad se tomó como fuente el DANE (www.dane.gov.co) teniendo en cuenta el CENSO 2005 con sus proyecciones a 2008. En cuanto al nivel socioeconómico se tomó la información disponible en la superintendencia de servicios públicos sobre niveles socioeconómicos para la energía eléctrica (por ser el servicio público con mayor cubrimiento) a cierre del 2007, esto con el objetivo que la distribución de la variable no estuviese influenciada por los ciclos de facturación (www.sui.gov.co).

Distribución comparativa EGM 2007-2008 Variable Nivel Socioeconómico (NSE)



Distribución comparativa EGM 2007-2008 Variable Edad en años

